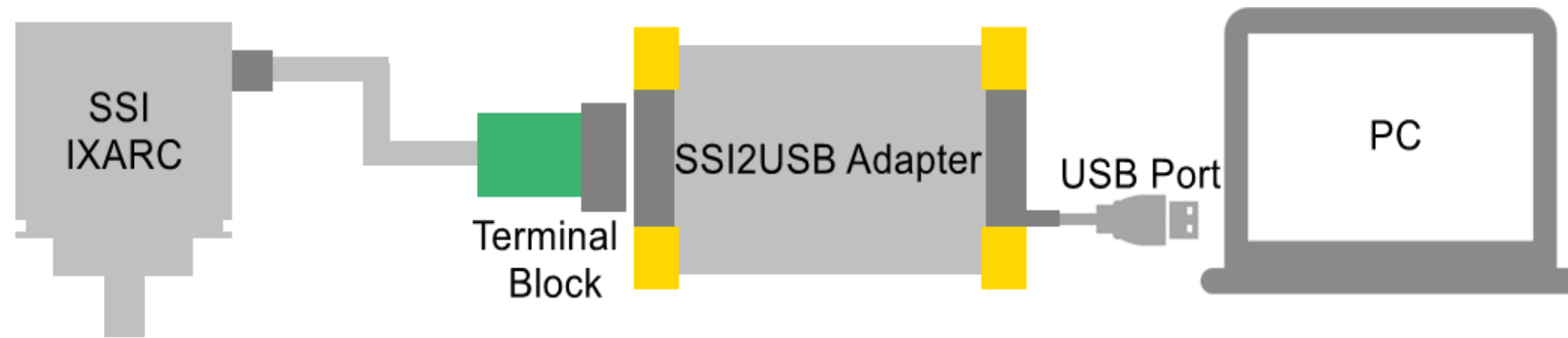


快速使用手册  
SSI2USB适配器



▶ 样品: SSI2USB Adapter DB15 (VA01)  
(编码器 UCD-SHPPP-PPPP-L100-CRW)

连接  
设备连接



- 1. 将编码器连至端子排。
- 2. 将端子排插入SSI2USB适配器。
- 3. 将适配器USB端插入电脑。
- 4. 在电脑中安装接口软件。

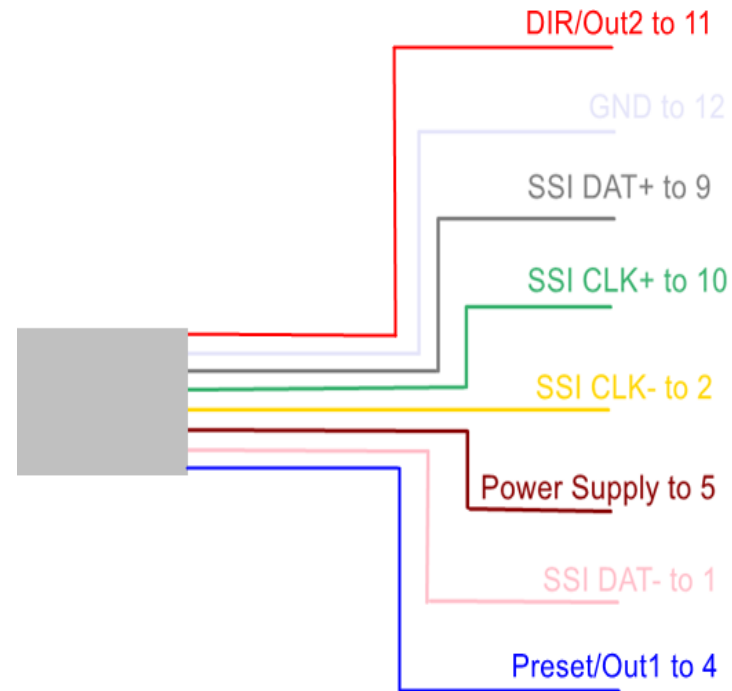
连接  
软件安装

The screenshot shows the POSITAL FRABA website interface. At the top, there are social media icons and the company logo. Below the logo is a navigation menu with 'Products', 'Industries', 'News', 'About Us', and 'Contact'. Under 'Products', there are sub-categories: 'Incremental Encoders', 'Absolute Encoders', 'Linear Sensors', 'Inclinometers', and 'Accessories'. The breadcrumb trail indicates the current page is 'Products > Accessories > Configuration and Interface Modules > SSI2USB Interface'. The main heading is 'SSI2USB INTERFACE'. To the left is a product image of a grey and yellow adapter box. Below the image is a description: 'Adapter box that can be used to capture or read SSI data and display it on a PC using a Graphical User Interface via a USB port.' To the right is a 'Downloads' section with two items: '1 SSI 2 USB Datasheet' and '2 SSI2USB\_1.3.2\_GUI.zip'. Below that is an 'Events' section with two entries: 'SAJAM TEHNIKE' and 'SPS IPC Drives Italia'. Two red arrows originate from the download links: one points to a blue icon labeled 'S2\_SSI2U...' and the other points to a blue icon labeled 'SSIBox'.

1. 点击下载SSI盒子使用说明。
2. 点击下载并安装SSI接口程序。

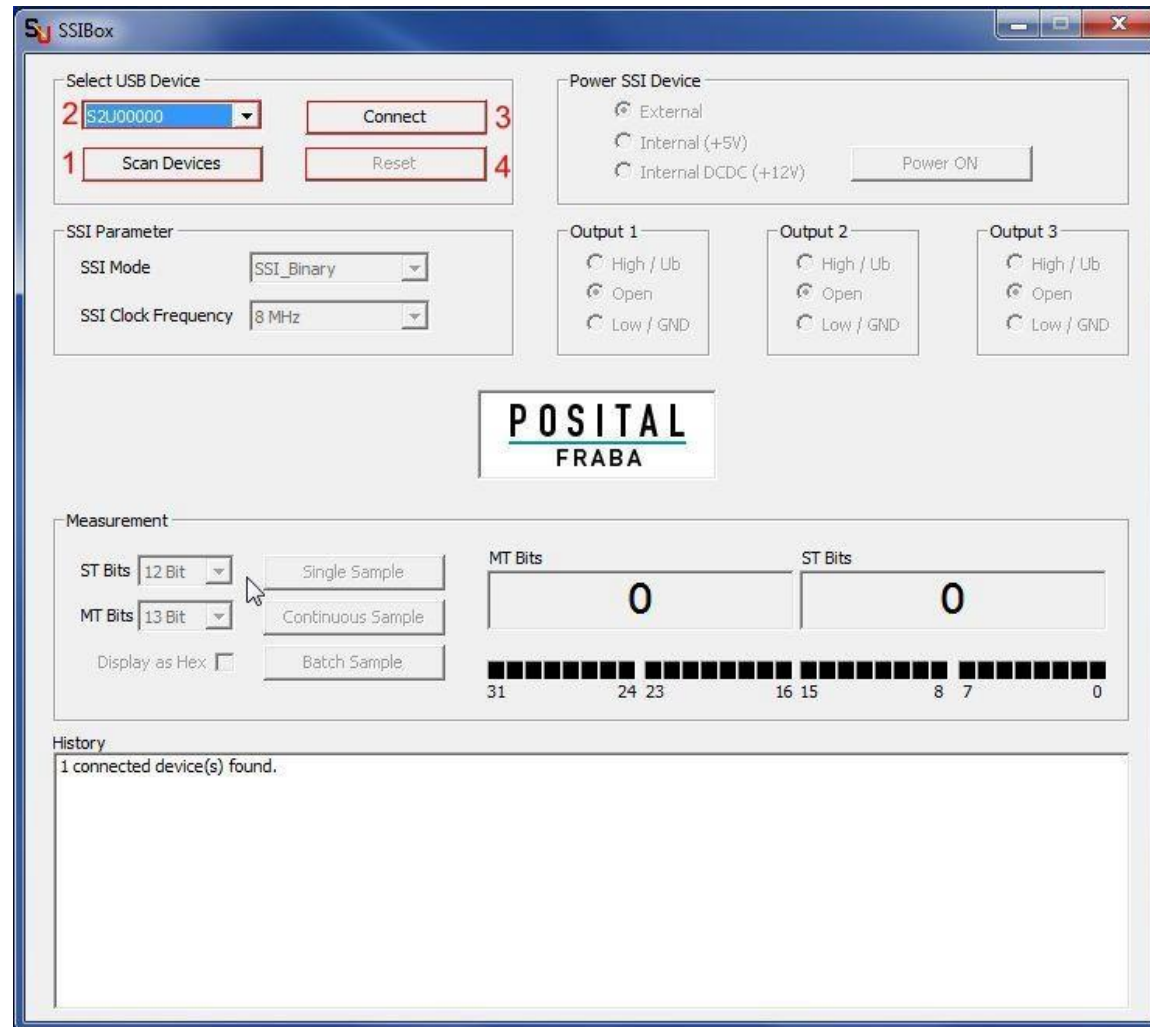
## 编码器连接

### Pin脚定义



- 1. 白色引脚接至12号端子，接地端。
- 2. 灰色引脚接至9号端子，SSI DAT+。
- 3. 绿色引脚接至10号端子，SSI CLK+。
- 4. 黄色引脚接至2号端子，SSI CLK-。
- 5. 棕色引脚接至5号端子，编码器供电端。
- 6. 粉色引脚接至1号端子，SSI DAT-。
- 7. 蓝色引脚接至4号端子，Preset/Out1。
- 8. 红色引脚接至11号端子，Direction/Out2。

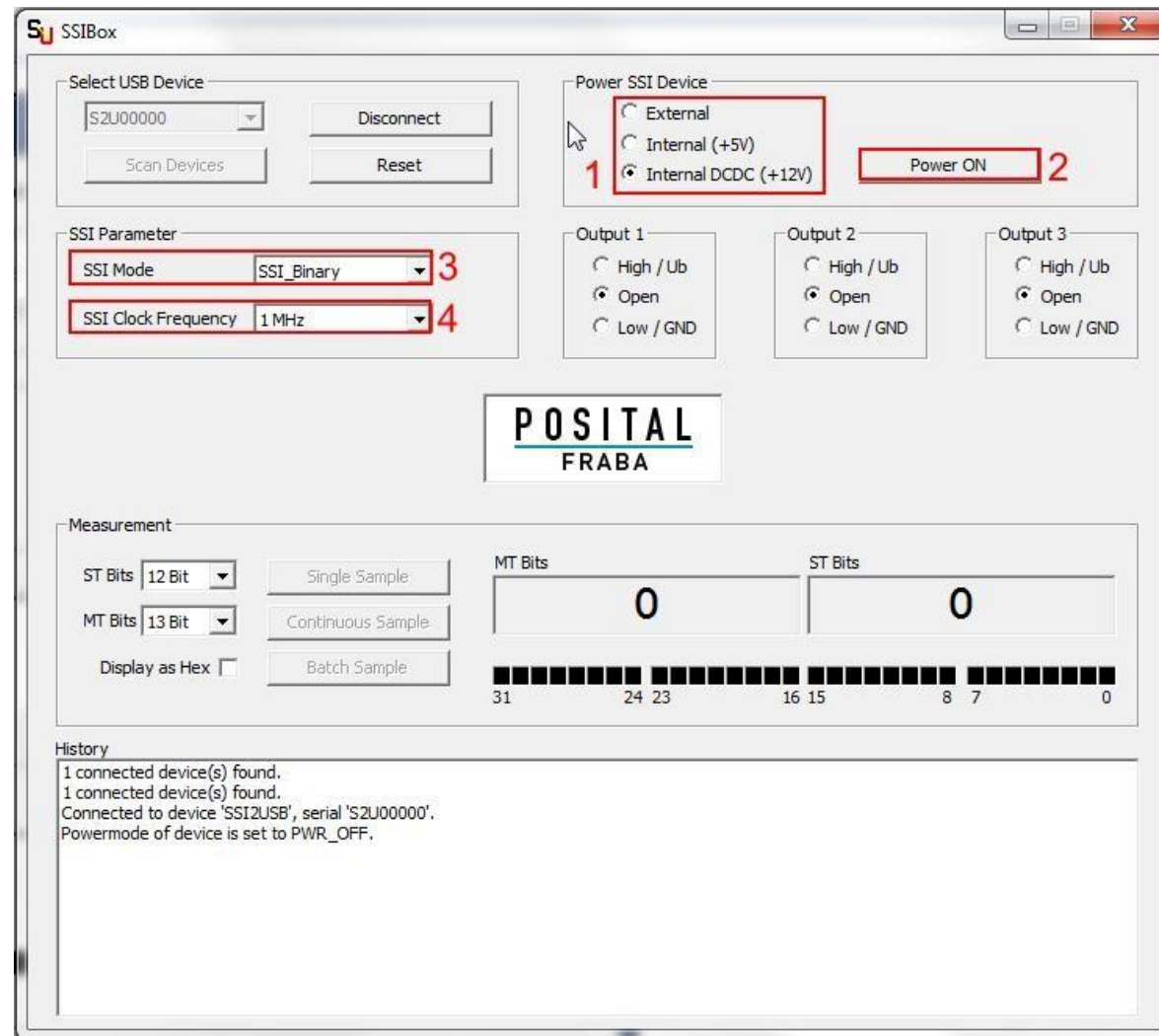
## 设置和显示 连接



- 1. 点击扫描USB设备。
- 2. 在下拉菜单中选择设备。
- 3. 点击便连接。
- 4. 点击可重置所有设置。

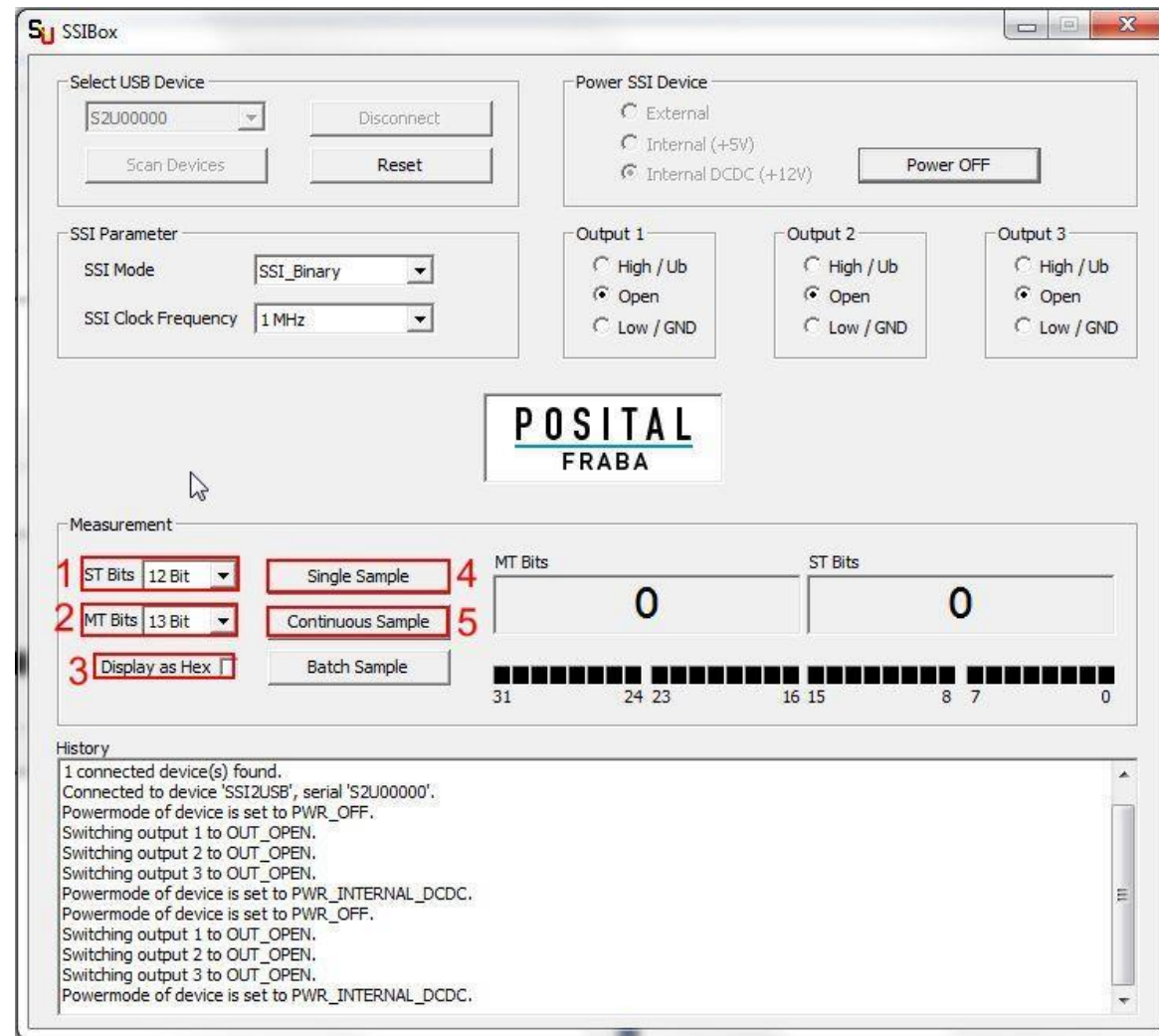
## 设置和显示

### 供电模式和SSI参数



- ▶ 1. 选择供电模式。
- ▶ 2. 点击开始为编码器供电。
- ▶ 3. 选择SSI参数：二进制码/ 格雷码。
- ▶ 4. 在下拉菜单中选择SSI时钟 频率。

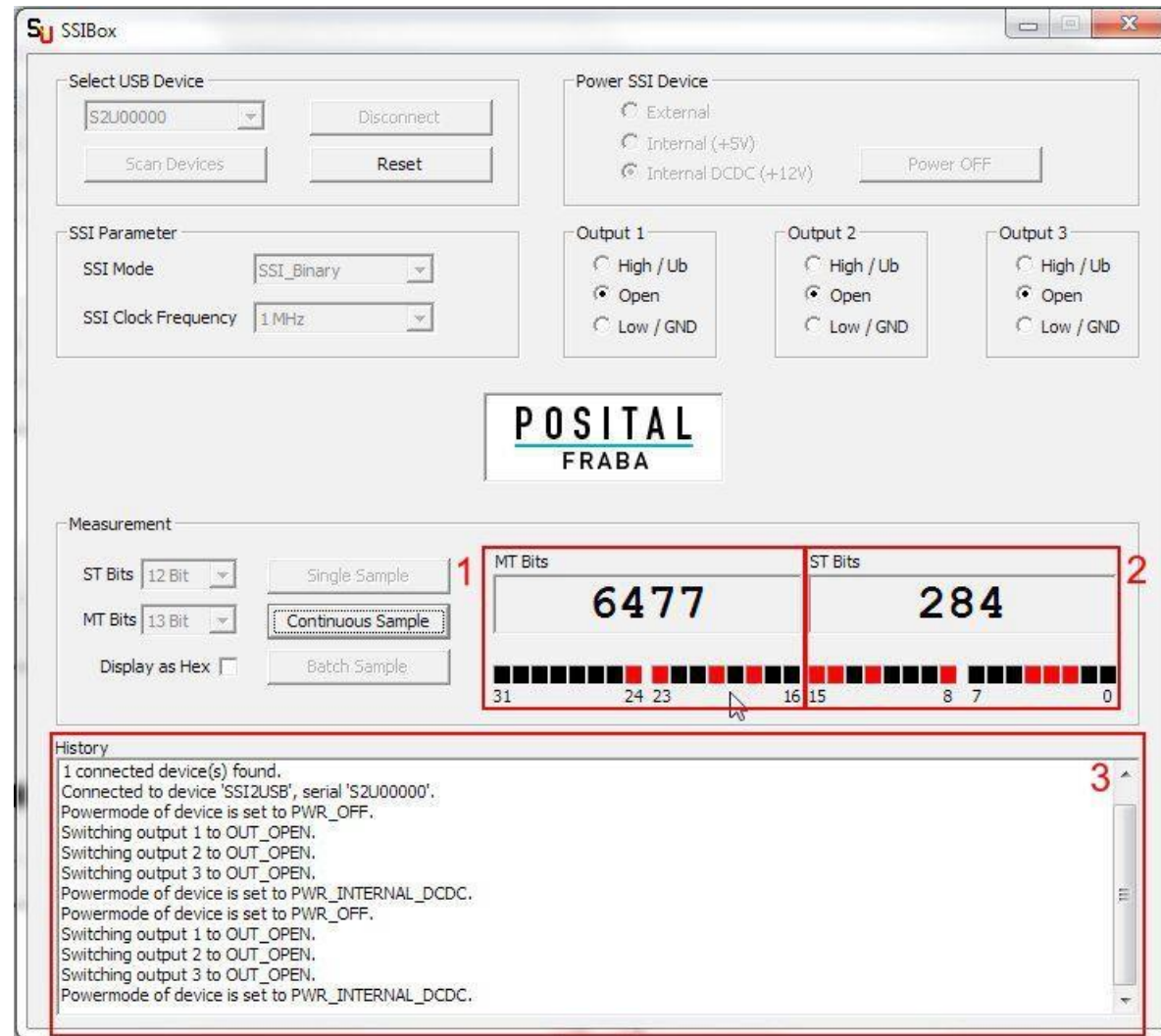
设置和显示  
测量



- ▶ 1. 选择单圈分辨率。
- ▶ 2. 选择多圈圈数。
- ▶ 3. 勾选以十六进制显示。
- ▶ 4. 单一采样。
- ▶ 5. 连续采样。

## 设置和显示

### 显示



➤ 1. 显示多圈位置。

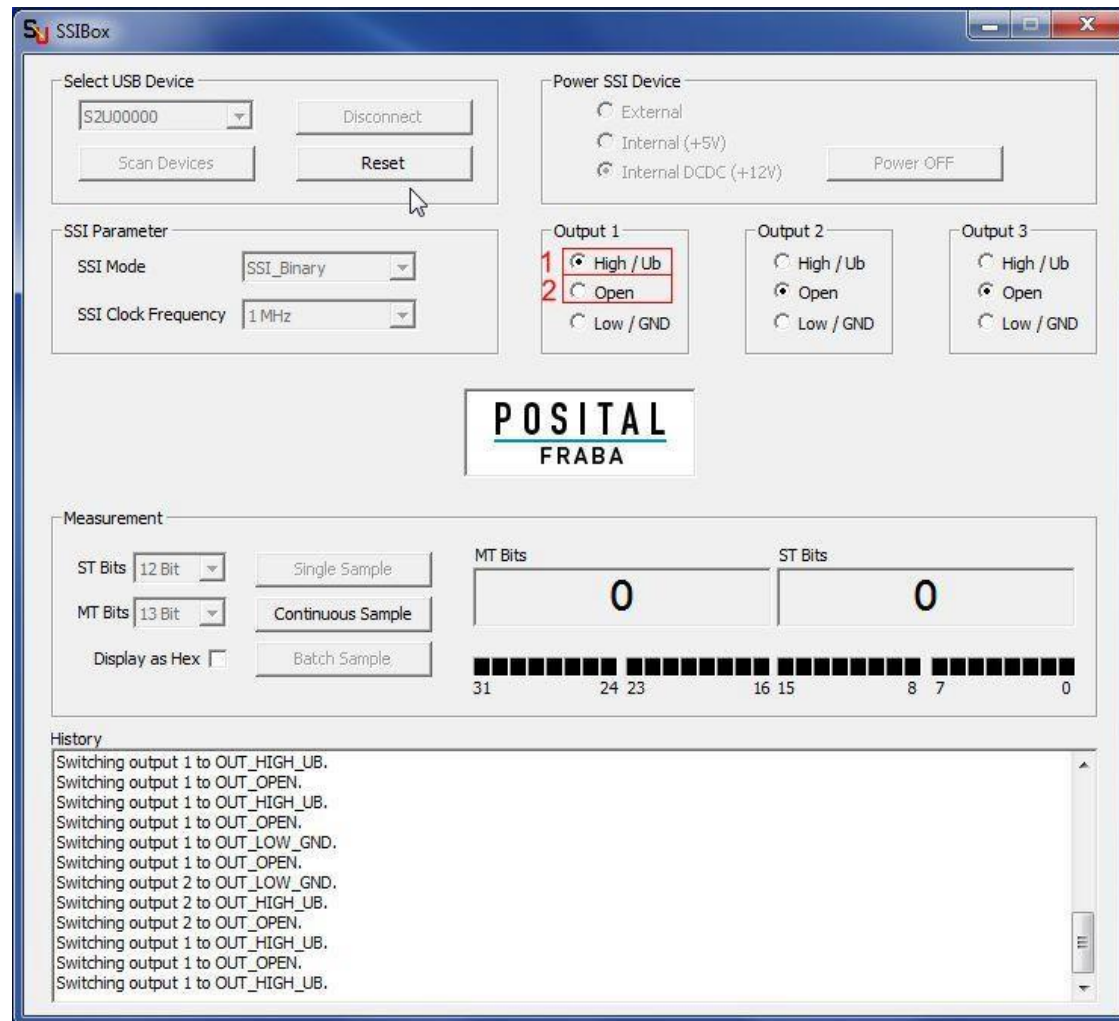
➤ 2. 显示单圈位置。

➤ 3. 显示历史消息。



## PRESET和DIRECTION功能

### Preset / Out1功能



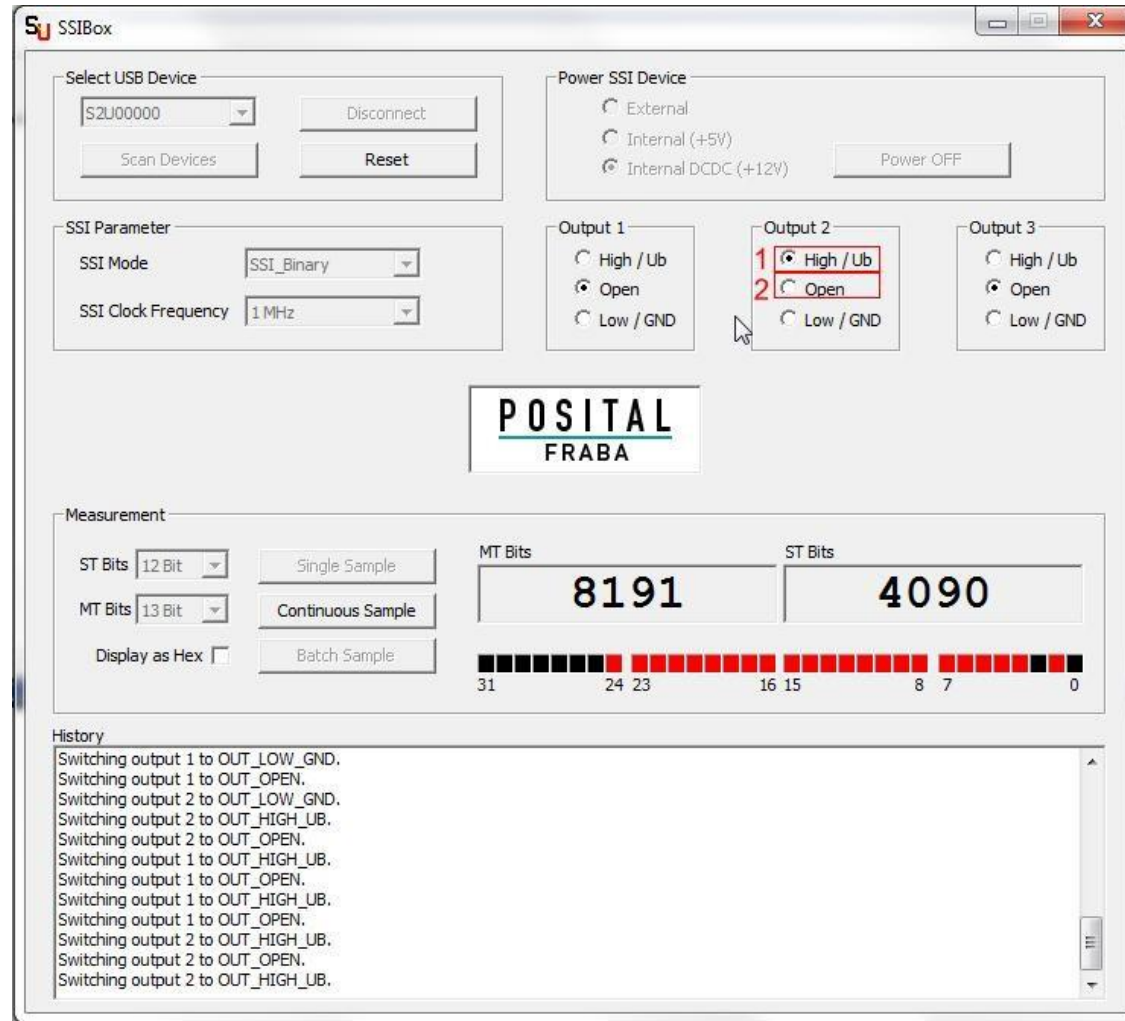
➤ 1. 给Out1施加高电平。

➤ 2. 撤销OUT1上的高电平。

➤ 当前位置会立即被设置为起始位置。 这边是Preset功能。

## PRESET和DIRECTION功能

### 方向设置 / Out1功能



➤ 1. 只要Out2上施加了高电平，测量方向就会反转。

➤ 2. 撤销Out2上的高电平，恢复原来方向。

➤ 这就是通过Out2引脚，改变测量方向的功能。

## 加入我们的网络!

请继续关注您的首选频道

